

Le chant de la terre

Fiche technique au 31/05/2011

Oh ! Oui... www.ohoui.org
Mise en scène : Joachim Latarjet

Durée du spectacle 1h
Sans entracte

Temps de montage 5 services
Jeu au 6 ème service

Démontage 2 heures

Transport : 1 camion de 12m 3

Equipe de Tournée
2 comédiennes, 1 comédien, 1 musicien.
1 régisseur lumière et général, 1 régisseur son.
1 administrateur de tournée

Spectacle créé le 31 05 2011 à *La Filature*, scène nationale de Mulhouse

CONTACTS

Régie Générale et lumière: Léandre Garcia Lamolla 06 89 65 03 63
cietoutaf@gmail.com

Régie Son : Samuel Pajand 06 16 11 13 86
samuel.pajand@gmail.com

Administration :
Christine Tournecuillert /*Conduite accompagnée* Tél 01 47 00 02 3
c.turnspoon@free.fr

Remarques générales :

Le plateau et les cintres devront être entièrement dégagés à l'arrivée de l'équipe technique.
Ce spectacle exige le noir au plateau et dans la salle.
Le sol du plateau devra être noir mat lisse et propre.
Les coulisses devront être dégagées de tout matériel ne servant pas au jeu.
Régies en salle.

LOGES (2 comédiennes, 1 musicien, 1 danseur):

4 loges seront aménagées avec sanitaires, douches et chauffage, suffisamment grandes pour y installer les costumes.

Merci de mettre à disposition de toute l'équipe des bouteilles d'eau minérale. Café, thé, fruits frais et fruits secs. Biscuits, chocolat, barres céréales sont bienvenus.

DECOR :

Le décor est constitué
d'un espace musique coté cour (piano, guitares, trombone)
d'un espace salon à jardin (mini bar, lampadaire, fauteuil)
et d'une quinzaine de micros suspendus depuis les cintres et répartis sur le plateau

Accessoires et Costumes :

Prévoir un pressing pour quelques costumes à l'arrivée du décor.
Tous les éléments de décors satisfont les exigences concernant la résistance au feu. Les PV vous seront fournis sur demande.

PLATEAU:

Profondeur minimum : 09m pour le jeu + 2.00m de dégagement à la face pour les rampes + passage derrière le rideau de fond

Ouverture au cadre minimum : 10 m pour le jeu + 2 m de part et d'autre pour projecteurs + passage comédien

Hauteur minimum : 8 m

Hauteur de réglage: 7.50 m

Draperie :

Cadre de scène et manteau : velours noir.

Fond de scène lointain à ouverture centrale : velours noir.

Pendrillonnage à l'italienne 5 rues sur toute la profondeur jardin et cour, frises : velours noir.

A fournir par le théâtre :

Quelques tables faiblement éclairées en coulisses jardin et cour pour changement rapide.

IMPORTANT :

- Une scène sera éclairée par un stroboscope (moins d'une minute)
- des bougies de réception (5 sur un chandelier) seront allumées au cours de la représentation.

LUMIERE : Léandre Garcia Lamolla 06 89 65 03 63 cietoutaf@gmail.com

Ce spectacle exige le noir au plateau et dans la salle.

Apporté par la compagnie :

- 3 rampes de 8 P.A.R. 56
- Des bavettes pour les fluos posés au sol à la face
- 1 projecteur HQI 70w
- 1 Stroboscope 1500w Prévoir adaptateur dmx 3/5 points et câble de raccordement
- 2 P.A.R. à L.E.D.

Demandé :

1 jeu d'orgue à mémoire 120 circuits (spectacle créé sur Avab Pronto)
Prévoir une vingtaine de lignes au sol.

72 circuits de 3Kw avec choix de courbes (dont 23 au sol) et un de 5Kw
1 gradateur fluo (5 lignes)

Matériel demandé :

- 1 PF 5 Kw
- 6 PC 1Kw
- 1 PC 650w martelé
- 4 PF 2Kw
- 30 P.A.R. CP 62
- 6 P.A.R. 36 type F1
- 9 B.T. 250w
- 1 Quartz 1Kw
- 17 Découpes type 614
- 4 Découpes 713 SX
- 1 Découpes 714 SX avec porte gobo
- 1 Dec HMI 1200w type RJ 914 SN

15 fluos graduables daylight type R.Juliat 744 (5 lignes) :
7 au sol en nez de scène, 1 au sol dans le piano et 7 aux cintres.

1 Poursuite adaptée au lieu et son poursuiveur (équipée de 114 rosco, de deux 210 lee et un 201 lee (créé avec une 575w HMI)
1 pupitre orchestre et sa lampe graduée (texte et tops poursuiveur).

7 échelles pour projecteurs (hauteur lentilles 0.20m, 0.80m, 1.60m)
2 platines
Prévoir un éclairage public pilotable depuis la console.

SON : Samuel Pajand : 06-16-11-13-86 Courriel : samuel.pajand@gmail.com

Le Chant de la terre est un spectacle de textes et de chansons. Il faut ainsi envisager ce spectacle comme un concert et comme une pièce de théâtre.

La bonne qualité des enceintes est primordiale

Les deux premiers services de montage comprennent l'installation de l'ensemble des sources sonores et du système de diffusion, afin de pouvoir exécuter les balances système et musiciens lors du deuxième inter-service.

Le quatrième service comprend une balance des chansons avec les musiciens et les comédiens, aussi le silence absolu y est demandé.

SOURCES

15 micros suspendus depuis les cintres (voir plan)

les micros sont apportés par la compagnie avec 15 câbles module de 20m pour les suspendre

1 SM58 est à fournir par le théâtre

14 micros vont vers la régie

1 micro (SM58) entre dans la carte son du musicien au piano

6 sorties de carte son musicien au piano (jack symétrique)

1 carte son 8 sorties à la régie

1 console yamaha 01v apportée par la compagnie

DIFFUSION / RETOURS :

diffusion en 8 points

aux 1 : façade jardin type **MTD 115**

aux 2 : façade cour type **MTD 115**

aux 3 : lointain jardin (sur cube ou sub) type **MTD115**

aux 4 : lointain jardin (sur cube ou sub) type **MTD115**

aux 5 : cluster centrale type **MTD115** (1 ou 2 enceinte suivant la salle pour la couvrir entièrement)

aux 6 : 2 sub au lointain type **SB218**

aux 7 : 2 retours sur pieds (jardin et cour) type **MTD112**

aux 8 : 2 monitor* type genelec **1029** posée sur l'étagère du piano (milieu cour)

*ces enceintes doivent à la fois être petites (25cm) et puissantes (30W) car elles servent de retour au musicien

sortie de carte son régie :1 enceinte fostex posée sur le bar apportée par la compagnie

Interphonie : 4 postes : Plateau, lumière, son, poursuite.

PLANNING

J-1 :

1er service : Déchargement, montage lumière & son & plateau

- 1 régisseur plateau
- 2 machinistes
- 1 Cintrier si nécessaire
- 1 régisseur lumière
- 2 électriciens
- 1 régisseur son
- 1 machino son
- 1 habilleuse (pressing pour quelques costumes)

2eme service : suite montage

- 1 régisseur plateau
- 2 machinistes
- 1 Cintrier si nécessaire
- 1 régisseur lumière
- 2 électriciens
- 1 régisseur son
- 1 machino son

Inter-service : balance son système + musicien : 1 régisseur son avec éclairage de service uniquement

3eme service : Réglage lumière

- 1 régisseur lumière
- 2 électriciens
- 1 cintrier si nécessaire

J-0:

4eme service : Finition lumière Conduite, et balance chant artistes

- 1 régisseur plateau
- 1 régisseur lumière
- 1 électricien/poursuiteur
- 1 régisseur son

inter service :

5eme service : Filage technique,raccords puis mise

- 1 régisseur plateau
- 1 régisseur lumière
- 1 électricien/poursuiteur
- 1 régisseur son
- 1 habilleuse en service décalé

Spectacle

- 1 régisseur plateau
- 1 régisseur lumière
- 1 électricien/poursuiteur
- 1 régisseur son

Démontage : 2 heures

- 1 régisseur plateau
- 1 machiniste
- 1 régisseur lumière
- 2 électriciens
- 1 régisseur son
- 1 habilleuse

IMPORTANT

Si plusieurs représentations : prévoir 1 service quotidien d'entretien des costumes.

Loges et plateau accessibles dès l'arrivée de l'équipe.

Nous restons à vos dispositions pour d'éventuels aménagements.

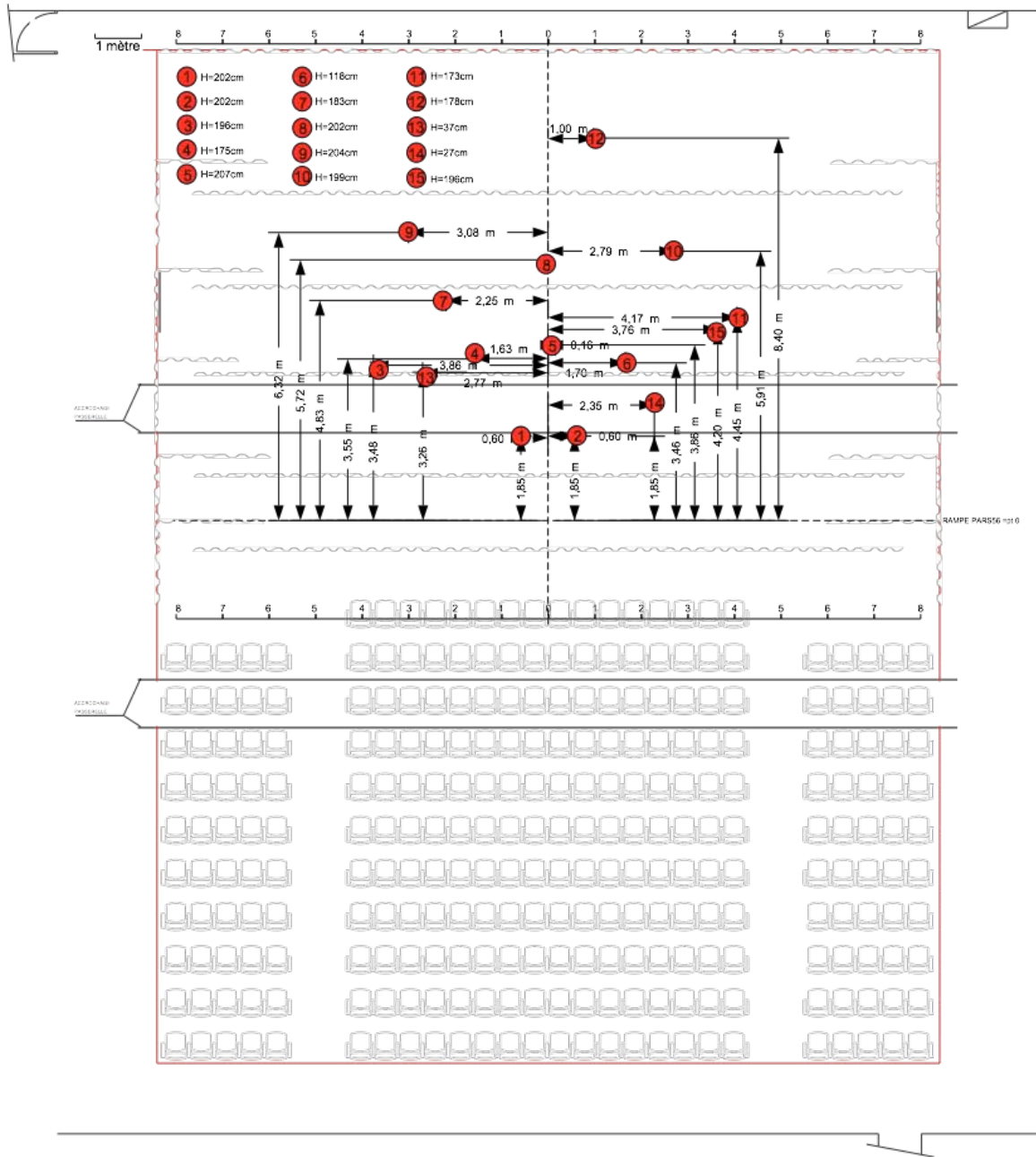
Annexes :

- 1: photo du plateau**
- 2: implantation des micros**
- 3: implantation lumière**

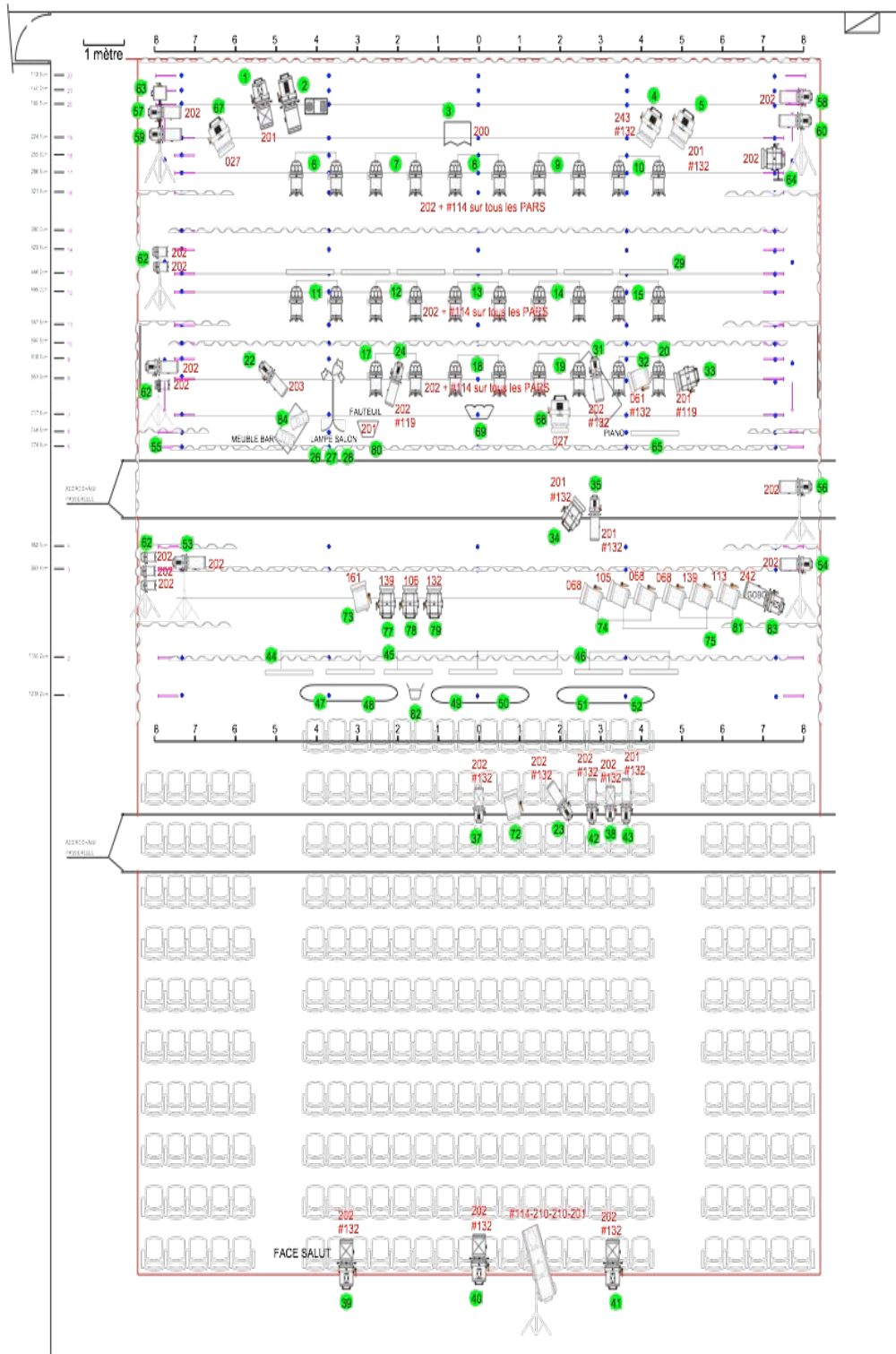
1 : photo du plateau



2 : implantation micros



3 : implantation lumière



- | | |
|-----------------------|--------------------------|
| PAR36 x6 | BT 250W x7 |
| PAR64 CP62 x30 | FRESNEL 5 kW x1 |
| DECOUPE HMI 914 x1 | FLUO JULIAT DAYLIGHT x14 |
| POURSUITE HMI 575W x1 | PC1000W x6 |
| DECOUPE 20-50° x2 | PC2000W x4 |
| DECOUPE 15-40° x15 | PC 650W martelé x1 |
| DECOUPE 713SX x4 | QUARTZ 1000W x1 |
| DECOUPE 714SX x1 | |
| PORTE-GOBO x1 | |

LE CHANT DE LA TERRE

LA FILATURE-MULHOUSE-MAI 2011

- FOURNIS PAR LA COMPAGNIE:
- HQI x1
 - STROBE x1
 - PAR LED x2
 - RAMPE PAR66 x3